

УСТРОЙСТВО СОГЛАСОВАНИЯ ПОСЛЕДОВАТЕЛЬНОГО ИНТЕРФЕЙСА "УС-ПИ"

Этикетка
БФЮК.425622.004 ЭТ

1. Общие сведения об изделии

Устройство согласования последовательного интерфейса "УС-ПИ" (в дальнейшем – УС-ПИ) предназначено для конфигурирования пользователем извещателя охранного совмещённого ИО315-10 "Шорох-3" (в дальнейшем – извещатель) с персонального компьютера (в дальнейшем – ПК) с операционной средой Windows XP (SP2 и выше)/ Vista/ 7/ 8.

2. Основные технические данные и характеристики

2.1 УС-ПИ поддерживает обмен с ПК по протоколам USB 1.0, USB 1.1 и USB 2.0.

2.2 Электропитание УС-ПИ осуществляется от порта USB ПК.

2.3 Максимальный ток УС-ПИ, потребляемый от порта USB составляет 70 мА.

2.4 Габаритные размеры УС-ПИ – не более 51x26x15 мм (без учёта длины кабелей).

2.5 Масса УС-ПИ – не более 80 г.

2.6 УС-ПИ сохраняет работоспособность:

а) при температуре окружающего воздуха от -30 до +50 °С;
б) при относительной влажности окружающего воздуха до 90% при температуре +25 °С.

2.7 УС-ПИ в упаковке выдерживает при транспортировании:
а) транспортную тряску с ускорением 30 м/с² при частоте ударов от 10 до 120 в минуту или 15000 ударов с тем же ускорением;

б) температуру окружающего воздуха от -50 до +50 °С;
в) относительную влажность воздуха (95±3) % при температуре +35 °С.

2.8 УС-ПИ по способу защиты человека от поражения электрическим током соответствует классу III по ГОСТ Р 52161.1-2004.

2.9 Индустриальные радиопомехи, создаваемые УС-ПИ, соответствуют нормам ЭК 1, ЭИ 1 по ГОСТ Р 50009-2000 для технических средств, применяемых в жилых, коммерческих и производственных зонах с малым энергопотреблением.

3. Подключение УС-ПИ и конфигурирование извещателя

3.1 Установите на ПК ПО "Конфигуратор "Шорох-3". Дистрибутив доступен для скачивания на странице извещателя "Шорох-3" на сайте www.rielta.ru.

3.2 Снимите крышку с извещателя (см. "Извещатель охранной совмещённый ИО315-10 "Шорох-3". Инструкция по настройке и эксплуатации").

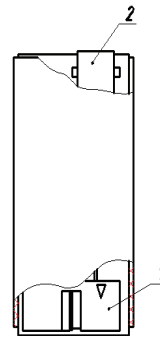
3.3 Отключите питание извещателя. Наличие питания извещателя сделает конфигурирование невозможным!

3.4 Установите на извещателе переключатели "ПАМ", "Ч1", "Ч2", "Ч3", "М1", "М2" в положение OFF.

3.5 Подключите разъём 1 (рисунок 2) коммуникационного кабеля к разъёму 1 (рисунок 1) на плате УС-ПИ, подключите разъём 2 (рисунок 2) коммуникационного кабеля к ламели на плате извещателя "Шорох-3" в соответствии с рисунком 3. Неправильное подключение разъёма 2 коммуникационного кабеля к ламели на плате извещателя может привести к выходу из строя УС-ПИ!

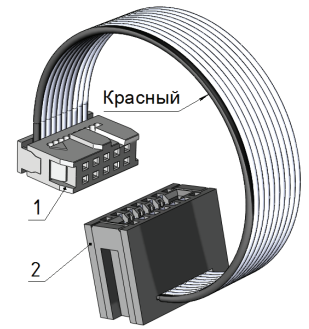
3.6 Подключите разъём miniUSB кабеля USB – miniUSB к ответной части разъёма miniUSB платы УС-ПИ (позиция 2, рисунок 1), подключите разъём USB к ответной части разъёма USB на ПК.

3.7 При правильном подсоединении УС-ПИ к извещателю (рисунок 3) должны происходить циклические последовательные включения жёлтого – зеленого – красного индикаторов на плате извещателя.



1 – разъём 1;
2 – разъём 2.

Рисунок 1 – Внешний вид "УС-ПИ"



1 – разъём 1;
2 – разъём 2.

Рисунок 2 – Кабель коммуникационный для соединения "УС-ПИ" и извещателя

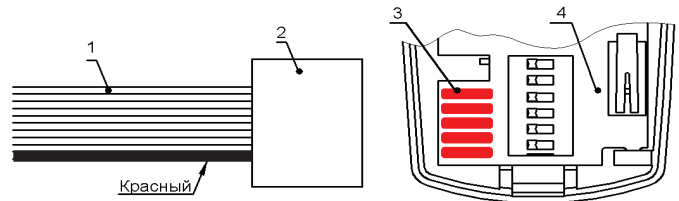


Рисунок 3 – Правильное подсоединение коммуникационного кабеля к плате извещателя

3.8 Запустите на ПК ПО "Конфигуратор "Шорох-3". После запуска программы ПК должен связаться с извещателем "Шорох-3" в автоматическом режиме. В случае обнаружения извещателя "Шорох-3" в нижнем левом углу окна, ПО "Конфигуратор "Шорох-3" должен загореться зеленый индикатор с надписью "Подключено".

На рисунке 4 представлено окно ПО, где приведены значения настроек извещателя, запрограммированные (по умолчанию) на предприятии-изготовителе.

Если в процессе работы ПО были изменены настройки извещателя, то при последующем запуске вид окна ПО "Конфигуратор "Шорох-3" будет отличаться от представленного на рисунке 4.

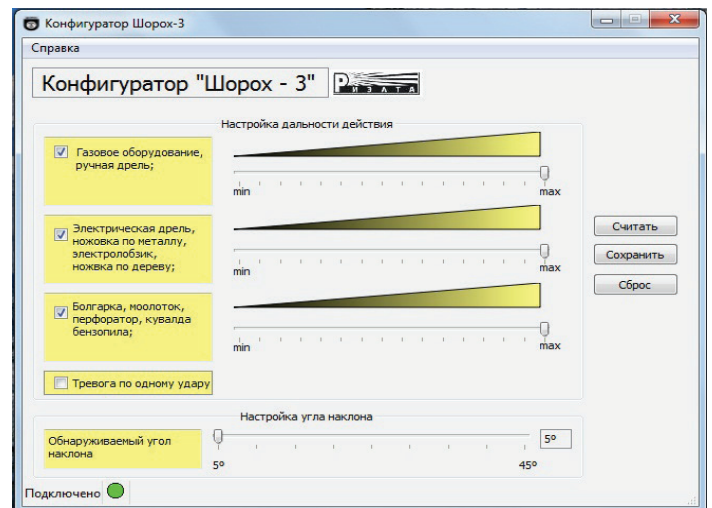


Рисунок 4 – Окно ПО "Конфигуратор "Шорох-3"

3.9 При необходимости определить чувствительность извещателя к различным группам воздействия, а также порог по углу наклона извещателя в пользовательском режиме – нажмите клавишу "Считать" в окне программы.

3.10 При необходимости отрегулируйте чувствительность для различных групп воздействий, включите требуемые группы воздействий и выставьте требуемый порог по углу наклона. Для записи выставленных значений в память контроллера извещателя – нажмите клавишу "Сохранить" в окне программы.

3.11 При необходимости вернуться к исходным настройкам (эти настройки также выставляются по умолчанию для пользовательского режима на предприятии-изготовителе) чувствительности к группам воздействий (все три группы воздействий анализируются с максимальной чувствительностью) и к исходному порогу по углу наклона (5 градусов) - последовательно нажмите клавиши "Сброс" и "Сохранить".

4. Комплектность

Комплект поставки УС-ПИ в соответствии с таблицей 1.

| Обозначение | Наименование | Кол-во |
|--|--|--------|
| БФЮК.425622.004 | Устройство согласования последовательного интерфейса "УС-ПИ" | 1 шт. |
| БФЮК.685613.034 | Коммуникационный кабель | 1 шт. |
| | Кабель USB-miniUSB | 1 шт. |
| БФЮК.425622.004 ЭТ | Устройство согласования последовательного интерфейса "УС-ПИ". Этикетка | 1 экз. |
| Примечание – Программное обеспечение "Конфигуратор "Шорох-3" – дистрибутив доступен для скачивания на сайте www.rielta.ru . | | |

5. Транспортирование и хранение

5.1 УС-ПИ в транспортной таре предприятия-изготовителя следует транспортировать любым видом транспорта в крытых транспортных средствах на любые расстояния в соответствии с правилами перевозки грузов, действующими на различных видах транспорта.

5.2 Условия транспортирования УС-ПИ должны соответствовать условиям хранения по ГОСТ 28594-90.

5.3 Срок хранения УС-ПИ в транспортной таре по условиям хранения 3 по ГОСТ 28584-90 должен быть не более 1 года, а в потребительской таре по условиям хранения 1 по ГОСТ 28584-90 должен быть не более 3 лет.

5.4 УС-ПИ не предназначено для транспортирования в неотапливаемых, негерметизированных салонах самолета.

6. Гарантии изготовителя

6.1 Предприятие-изготовитель гарантирует соответствие УС-ПИ требованиям технических условий БФЮК.425622.004 ТУ при соблюдении условий транспортирования, хранения, монтажа и эксплуатации.

6.2 Гарантийный срок хранения УС-ПИ – 27 месяцев с момента изготовления.

Гарантийный срок эксплуатации УС-ПИ – 24 месяца со дня ввода в эксплуатацию в пределах гарантийного срока хранения.

6.3 УС-ПИ, у которого во время гарантийного срока при условии соблюдения правил эксплуатации и монтажа будет обнаружено несоответствие требованиям настоящих ТУ, ремонтируется предприятием-изготовителем.

7. Свидетельство о приемке и упаковке

Устройство согласования последовательного интерфейса "УС-ПИ" БФЮК.425622.004,

номер партии _____, изготовлен в соответствии с действующей технической документацией, признан годным для эксплуатации и упакован в ЗАО "РИЭЛТА".

Ответственный за приемку и упаковывание

Представитель ОТК _____

число, месяц, год

Сделано в России

Изм. 1 от 01.10.14
№Э00093

ЗАО "РИЭЛТА", www.rielta.ru,
197101, Санкт-Петербург, ул. Чапаева, д.17, rielta@rielta.ru,
тел./факс: (812) 233-0302, 703-1360,
Тех.поддержка: тел.(812) 233-29-53, 703-13-57, support@rielta.ru.