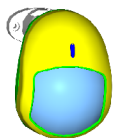


## Извещатель охранный поверхностный оптико-электронный адресный



**ИО309-25 "ФОТОН-12Б-АДР"**

### Инструкция по установке и эксплуатации

#### 1. Общие сведения об изделии

Извещатель "Фотон-12Б-АДР" предназначен для обнаружения проникновения в охраняемое пространство закрытого помещения и выдает извещение о своем состоянии в протоколе "Риэлта-Контакт-А".

Извещатель устойчив к помехам от мелких животных, осветительных и отопительных приборов.

Извещатель компактен, привлекателен, прост в установке и техническом обслуживании, устанавливается на стене или в углу помещения.

#### 2. Особенности извещателя

- Чувствительный элемент - двухплощадный пироприемник.
- Поверхностная зона обнаружения.
- Сферическая линза.
- Формирование антисаботажных зон.
- Возможность отключения световой индикации.
- Контроль вскрытия корпуса.
- Защита от проникновения насекомых к пироприемнику.
- Кронштейн в комплекте поставки.
- Выдача извещений и электропитание извещателя осуществляется по адресному шлейфу сигнализации (АШС).
- Микропереключатель для установки адреса от 1 до 64.

#### 3. Технические характеристики

Максимальная дальность действия в диапазоне скоростей 0,3-3 м/сек	15 м
Рекомендуемая высота установки	2,3 м
Ток потребления	не более 1,6 мА
Диапазон рабочих температур	-30 °С ....+50 °С
Относительная влажность	до 95 % при 25 °С
Угол обзора зоны обнаружения в вертикальной плоскости	100 °
Габаритные размеры	105x75x56 мм
Масса	не более 100 г

#### 4. Диаграмма зоны обнаружения

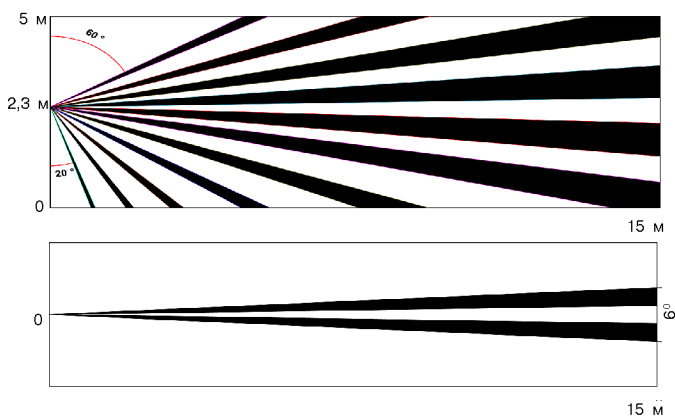


Рис.1

#### 5. Световая индикация

В извещателе имеется встроенный светодиодный индикатор красного цвета. При выходе извещателя на рабочий режим (время технической готовности после подачи питания не более 60с) и в состоянии "Норма" индикатор выключен.

В режиме "Тревога" индикатор включается короткими импульсами.

Индикатор может быть отключен путем снятия перемычки ИНД на плате извещателя.

#### 6. Выбор места установки извещателя

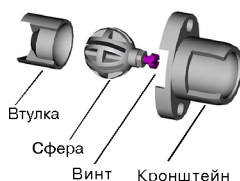
Извещатель "Фотон-12Б-АДР" предназначен для использования в закрытых помещениях (магазинах, офисах и в жилых помещениях -квартирах). При выборе места установки извещателя следует обратить внимание на то, что зону обнаружения не должны перекрывать непрозрачные предметы (шторы, комнатные растения, шкафы, стеллажи и т.п.), а также стеклянные и сетчатые перегородки. В поле зрения извещателя, по возможности, не должно быть кондиционеров, нагревателей, батарей отопления, создающих нестационарные тепловые потоки. Особое внимание обратите на то, чтобы вероятные пути проникновения нарушителя пересекали чувствительные зоны извещателя. Рекомендуемая высота установки извещателя - 2,3 м.

Провода АШС следует располагать вдали от мощных силовых электрических кабелей.

#### 7. Установка извещателя

- Снимите крышку, вывернув при помощи отвертки винт, расположенный в нижней части основания извещателя (рис.2).
- При установке извещателя без кронштейна снимите печатную плату, вывернув при помощи отвертки винт крепления платы к основанию.
- Просверлите в основании извещателя отверстия (рис.2), которые будут использоваться для прокладки проводов и крепления извещателя.
- Выбрав место установки, проведите разметку отверстий для монтажа с учетом положения отверстий в основании извещателя (кронштейне), просверлите отверстия в стене.
- Провода пропустите через отверстия в основании извещателя (при креплении на кронштейне пропустите провода через паз втулки, а затем через отверстия в основании извещателя).
- Оставьте несколько сантиметров монтажного провода для закрепления его внутри корпуса.
- Закрепите основание извещателя (кронштейн) на выбранном месте. При креплении на кронштейне выверните винт из сферы, совместите квадратный выступ с соответствующим пазом в верхней части основания извещателя. Вставьте винт в отверстие в верхней части основания, поверните основание в нужное положение, затяните винт.
- Установите печатную плату на место, закрепите винтом.

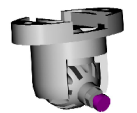
#### Детали кронштейна



Крепление кронштейна на стене



Крепление кронштейна на потолке



#### Основание

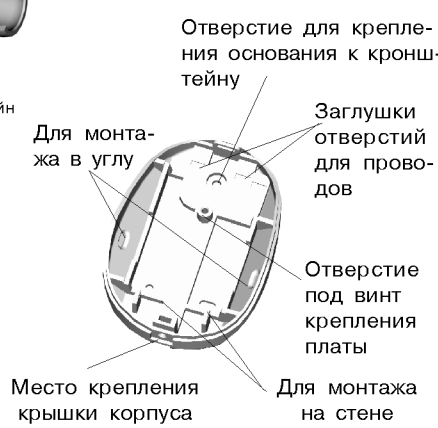


Рис.2

## 8. Подключение извещателя

- выполните соединения согласно рисунка 3 и БФЮК.425513.001-01 РЭ "Ладога-А" (приложение Б);
- установите адрес извещателя с помощью микропереключателя в соответствии с таблицей 1;
- установите на место крышку извещателя, закрепите винтом.

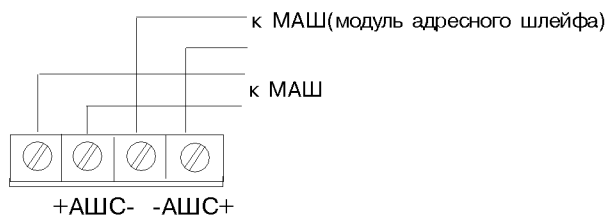


Рис.3

Таблица 1

Перекл. Адрес	1	2	3	4	5	6
1	ВКЛ	ВЫКЛ	ВЫКЛ	ВЫКЛ	ВЫКЛ	ВЫКЛ
2	ВЫКЛ	ВКЛ	ВЫКЛ	ВЫКЛ	ВЫКЛ	ВЫКЛ
3	ВКЛ	ВКЛ	ВЫКЛ	ВЫКЛ	ВЫКЛ	ВЫКЛ
4	ВЫКЛ	ВЫКЛ	ВКЛ	ВЫКЛ	ВЫКЛ	ВЫКЛ
5	ВКЛ	ВЫКЛ	ВКЛ	ВЫКЛ	ВЫКЛ	ВЫКЛ
6	ВЫКЛ	ВКЛ	ВКЛ	ВЫКЛ	ВЫКЛ	ВЫКЛ
7	ВКЛ	ВКЛ	ВКЛ	ВЫКЛ	ВЫКЛ	ВЫКЛ
8	ВЫКЛ	ВЫКЛ	ВЫКЛ	ВКЛ	ВЫКЛ	ВЫКЛ
9	ВКЛ	ВЫКЛ	ВЫКЛ	ВКЛ	ВЫКЛ	ВЫКЛ
10	ВЫКЛ	ВКЛ	ВЫКЛ	ВКЛ	ВЫКЛ	ВЫКЛ
11	ВКЛ	ВКЛ	ВЫКЛ	ВКЛ	ВЫКЛ	ВЫКЛ
12	ВЫКЛ	ВЫКЛ	ВКЛ	ВКЛ	ВЫКЛ	ВЫКЛ
13	ВКЛ	ВЫКЛ	ВКЛ	ВКЛ	ВЫКЛ	ВЫКЛ
14	ВЫКЛ	ВКЛ	ВКЛ	ВКЛ	ВЫКЛ	ВЫКЛ
15	ВКЛ	ВКЛ	ВКЛ	ВКЛ	ВЫКЛ	ВЫКЛ
16	ВЫКЛ	ВЫКЛ	ВЫКЛ	ВЫКЛ	ВКЛ	ВЫКЛ
17	ВКЛ	ВЫКЛ	ВЫКЛ	ВЫКЛ	ВКЛ	ВЫКЛ
18	ВЫКЛ	ВКЛ	ВЫКЛ	ВЫКЛ	ВКЛ	ВЫКЛ
19	ВКЛ	ВКЛ	ВЫКЛ	ВЫКЛ	ВКЛ	ВЫКЛ
20	ВЫКЛ	ВЫКЛ	ВКЛ	ВЫКЛ	ВКЛ	ВЫКЛ
21	ВКЛ	ВЫКЛ	ВКЛ	ВЫКЛ	ВКЛ	ВЫКЛ
22	ВЫКЛ	ВКЛ	ВКЛ	ВЫКЛ	ВКЛ	ВЫКЛ
23	ВКЛ	ВКЛ	ВКЛ	ВЫКЛ	ВКЛ	ВЫКЛ
24	ВЫКЛ	ВЫКЛ	ВЫКЛ	ВКЛ	ВКЛ	ВЫКЛ
25	ВКЛ	ВЫКЛ	ВЫКЛ	ВКЛ	ВКЛ	ВЫКЛ
26	ВЫКЛ	ВКЛ	ВЫКЛ	ВКЛ	ВКЛ	ВЫКЛ
27	ВКЛ	ВКЛ	ВЫКЛ	ВКЛ	ВКЛ	ВЫКЛ
28	ВЫКЛ	ВЫКЛ	ВКЛ	ВКЛ	ВКЛ	ВЫКЛ
29	ВКЛ	ВЫКЛ	ВКЛ	ВКЛ	ВКЛ	ВЫКЛ
30	ВЫКЛ	ВКЛ	ВКЛ	ВКЛ	ВКЛ	ВЫКЛ
31	ВКЛ	ВКЛ	ВКЛ	ВКЛ	ВКЛ	ВЫКЛ
32	ВЫКЛ	ВЫКЛ	ВЫКЛ	ВЫКЛ	ВЫКЛ	ВКЛ
33	ВКЛ	ВЫКЛ	ВЫКЛ	ВЫКЛ	ВЫКЛ	ВКЛ
34	ВЫКЛ	ВКЛ	ВЫКЛ	ВЫКЛ	ВЫКЛ	ВКЛ
35	ВКЛ	ВКЛ	ВЫКЛ	ВЫКЛ	ВЫКЛ	ВКЛ
36	ВЫКЛ	ВЫКЛ	ВКЛ	ВЫКЛ	ВЫКЛ	ВКЛ
37	ВКЛ	ВЫКЛ	ВКЛ	ВЫКЛ	ВЫКЛ	ВКЛ
38	ВЫКЛ	ВКЛ	ВКЛ	ВЫКЛ	ВЫКЛ	ВКЛ
39	ВКЛ	ВКЛ	ВКЛ	ВЫКЛ	ВЫКЛ	ВКЛ
40	ВЫКЛ	ВЫКЛ	ВЫКЛ	ВКЛ	ВЫКЛ	ВКЛ
41	ВКЛ	ВЫКЛ	ВЫКЛ	ВКЛ	ВЫКЛ	ВКЛ
42	ВЫКЛ	ВКЛ	ВЫКЛ	ВКЛ	ВЫКЛ	ВКЛ
43	ВКЛ	ВКЛ	ВЫКЛ	ВКЛ	ВЫКЛ	ВКЛ
44	ВЫКЛ	ВЫКЛ	ВКЛ	ВКЛ	ВЫКЛ	ВКЛ
45	ВКЛ	ВЫКЛ	ВКЛ	ВКЛ	ВЫКЛ	ВКЛ

перекл. адрес	1	2	3	4	5	6
46	ВЫКЛ	ВКЛ	ВКЛ	ВКЛ	ВЫКЛ	ВКЛ
47	ВКЛ	ВКЛ	ВКЛ	ВКЛ	ВЫКЛ	ВКЛ
48	ВЫКЛ	ВЫКЛ	ВЫКЛ	ВЫКЛ	ВКЛ	ВКЛ
49	ВКЛ	ВЫКЛ	ВЫКЛ	ВЫКЛ	ВКЛ	ВКЛ
50	ВЫКЛ	ВКЛ	ВЫКЛ	ВЫКЛ	ВКЛ	ВКЛ
51	ВКЛ	ВКЛ	ВЫКЛ	ВЫКЛ	ВКЛ	ВКЛ
52	ВЫКЛ	ВЫКЛ	ВКЛ	ВЫКЛ	ВКЛ	ВКЛ
53	ВКЛ	ВЫКЛ	ВКЛ	ВЫКЛ	ВКЛ	ВКЛ
54	ВЫКЛ	ВКЛ	ВКЛ	ВЫКЛ	ВКЛ	ВКЛ
55	ВКЛ	ВКЛ	ВКЛ	ВЫКЛ	ВКЛ	ВКЛ
56	ВЫКЛ	ВЫКЛ	ВЫКЛ	ВКЛ	ВКЛ	ВКЛ
57	ВКЛ	ВЫКЛ	ВЫКЛ	ВКЛ	ВКЛ	ВКЛ
58	ВЫКЛ	ВКЛ	ВЫКЛ	ВКЛ	ВКЛ	ВКЛ
59	ВКЛ	ВКЛ	ВЫКЛ	ВКЛ	ВКЛ	ВКЛ
60	ВЫКЛ	ВЫКЛ	ВКЛ	ВКЛ	ВКЛ	ВКЛ
61	ВКЛ	ВЫКЛ	ВКЛ	ВКЛ	ВКЛ	ВКЛ
62	ВЫКЛ	ВКЛ	ВКЛ	ВКЛ	ВКЛ	ВКЛ
63	ВКЛ	ВКЛ	ВКЛ	ВКЛ	ВКЛ	ВКЛ
64	ВЫКЛ	ВЫКЛ	ВЫКЛ	ВЫКЛ	ВЫКЛ	ВЫКЛ

## 9. Проверка работоспособности

Проверку следует проводить при отсутствии в охраняемом помещении посторонних лиц. Перед проведением проверки закройте двери, окна, форточки, отключите принудительную вентиляцию. После включения питания извещателя подождите 60-70 с, прежде чем начать проверку. Определите начало зоны обнаружения по включению индикатора. Начните проход через зону обнаружения на разных расстояниях от извещателя (включая максимальную дальность). После 3-4 шагов извещатель должен выдать тревожное извещение, дублируемое включением индикатора. Подождите до тех пор, пока индикатор выключится, и продолжите проход через зону. При отсутствии движения в помещении тревожное извещение выдаваться не должно.

Если извещатель не обнаруживает перемещение в зоне обнаружения, необходимо изменить положение зоны обнаружения в пространстве с помощью кронштейна (при установке на стене угол поворота извещателя на кронштейне в горизонтальной плоскости должен быть  $\pm 45^\circ$ , в вертикальной плоскости - не менее  $20^\circ$ ).

**Внимание!** Извещатель "Фотон-12Б-АДР" необходимо проверять, как минимум, раз в год для контроля его работоспособности.

## 10. Отключение светового индикатора

Для отключения индикатора после проверки извещателя удалите перемычку ИНД. Установите перемычку на один из штырьков для ее последующего использования при проверке.