



RiDom



Кнопка пожарной тревоги «Ri-MCP-1»



Этикетка
БФЮК.425232.028 ЭТ

1 ОСНОВНЫЕ СВЕДЕНИЯ

1.1 Кнопка пожарной тревоги «Ri-MCP-1» (далее – кнопка) предназначена для ручного формирования сигнала пожарной тревоги и передачи извещения по двунаправленному радиоканалу в соответствии с протоколом «Ri-Contact-R».

1.2 Кнопка работает в составе интеллектуальной системы защиты дома RiDom, связываясь с центром управления «Ri-HUB-1» (далее-хаб), по радиоканальному протоколу «Ri-Contact-R». Активация сигнала пожарной тревоги происходит при нажатии на приводной элемент.

1.3 Кнопка не требует получения разрешения и регистрации радиочастотного средства, рассчитано на непрерывную круглосуточную работу.

1.4 Кнопка формирует и обеспечивает передачу по радиоканалу следующих извещений:

- о нормальном состоянии – при отсутствии других видов извещений;
- о вскрытии – при вскрытии корпуса либо отрыве кнопки от монтажной поверхности, при условии выполнения соответствующего монтажа (см. п. 8.3);
- о пожаре – при нажатии на приводной элемент;
- о неисправности основной батареи – при снижении напряжения питания ниже $(2,4 \pm 0,1)$ В при очередном сеансе связи;
- о неисправности резервной батареи – при снижении напряжения питания ниже $(2,1 \pm 0,1)$ В при очередном сеансе связи;
- о работе в режиме «Связывание» – при регистрации кнопки в системе;
- о работе в режиме «Опознавание» – при получении соответствующей команды от хаба.

1.5 Радиообмен инициируется кнопкой с периодом 10 с, 15 с, 30 с, 60 с, 2 мин, 5 мин, 10 мин. Периодичность радиосеансов устанавливается при настройке кнопки. Извещения о пожаре и вскрытии передаются немедленно.

2 ОСНОВНЫЕ ТЕХНИЧЕСКИЕ ХАРАКТЕРИСТИКИ

Таблица 1

Параметр	Значение
Диапазон частот	868,7...869,2 МГц
Мощность излучения, не более	25 мВт
Степень защиты, обеспечиваемая оболочкой	IP54
Тип элементов питания	CR123A, 1 шт.
Продолжительность работы кнопки при нормальных климатических условиях и при периоде выхода в эфир не менее 60 с от одной батареи	до 5 лет
Габаритные размеры, не более	106x98x70
Масса (без батареи), не более	0,2 кг
Средний срок службы	10 лет
Условия эксплуатации	
Диапазон рабочих температур	-20... +55 °С
Допустимая влажность воздуха при температуре +40 °С, без конденсации влаги	93 %

3 КОМПЛЕКТНОСТЬ

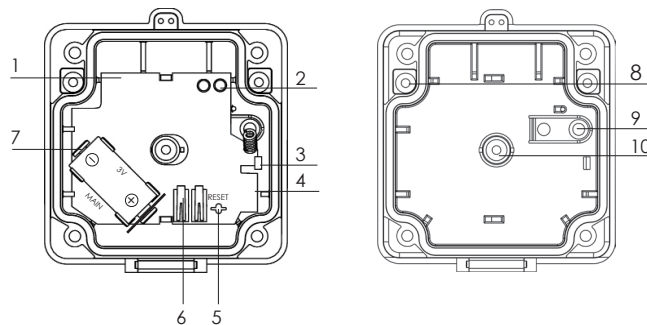
Таблица 2

Обозначение	Наименование	Кол.
БФЮК.425232.028	Кнопка пожарной тревоги «Ri-MCP-1»	1 шт.
БФЮК.753361.004	Ключ	1 шт.
	Шуруп 3-3x40,016 ГОСТ 1145-80	3 шт.
	Дюбель NAT 5x25 SORMAT	3 шт.
	Литиевая батарея CR123A	1 шт.*
БФЮК.425232.028 ЭТ	Кнопка пожарной тревоги «Ri-MCP-1», Этикетка	1 экз.

* Установлена

4 КОНСТРУКЦИЯ

Кнопка состоит из корпуса и печатной платы. Корпус кнопки состоит из основания, узла приводного элемента и прозрачной защитной крышки. На лицевой стороне печатной платы (1) расположены: световые индикаторы (2), антенна (4), контакты RESET (5), тампер контроля вскрытия корпуса (6), держатель (7) батареи. Датчик отрыва расположен на обратной стороне печатной платы. Плата фиксируется в основании корпуса защёлкой (3). В основании корпуса имеются два основных крепежных отверстия (8) и дополнительное вскрываемое крепежное отверстие (10). Дополнительное вскрываемое крепежное отверстие (11) может использоваться для контроля отрыва кнопки от стены.



а) основание с установленной печатной платой

б) основание без печатной платы

Рисунок 1 – Конструкция «Ri-MCP-1»

5 ИНДИКАЦИЯ

Таблица 3

Состояние кнопки	Индикация
Режим «Связывание»	Периодическое включение светового индикатора зеленого цвета
Завершение режима «Связывание»	Включение светового индикатора красного цвета на 2-3 с
Подтверждение доставки извещения «Пожар»	Включение светового индикатора зеленого цвета на 2-3 с
«Пожар»	Включение светового индикатора красного цвета с периодом 2 с
Индикация «Опознавание»	Попеременное включение световых индикаторов красного и зеленого цветов в течение 15 минут или до вскрытия корпуса при отсутствии извещения «Пожар»
Отсутствует связь с хабом	Включение светового индикатора красного цвета с периодом 20 с
Оценка качества связи	См. раздел «Оценка качества связи»
«Норма»	Короткое включение светового индикатора зеленого цвета с периодом 20 с

6 ВЫБОР МЕСТА УСТАНОВКИ

6.1 Кнопка предназначена только для установки внутри помещений.

При прочих равных условиях для размещения кнопки необходимо выбирать место установки, в котором обеспечиваются:

- исключение возможности попадания на корпус и затекания со стороны монтажной поверхности воды;
- минимальные вибрации строительных конструкций;
- минимальная освещенность;
- максимальное удаление от источников электромагнитных помех и инфракрасного излучения (тепловых приборов);
- максимальное удобство для установки, проверки и снятия кнопки.

6.2 Прохождение радиосигналов в условиях каждого конкретного помещения может сильно различаться, поэтому перед окончательной установкой кнопки рекомендуется провести оценку качества связи.

Не устанавливайте кнопку:

1. В непосредственной близости к электрической проводке.
2. Вблизи металлических предметов и зеркал, вызывающих затухание радиосигнала или экранирующих его.
3. Ближе 1 м от силовых линий и металлических водопроводных и газовых труб.
3. За пределами помещения (на улице).
4. В помещениях с температурой и влажностью, выходящими за пределы допустимых.

7 ПОДКЛЮЧЕНИЕ К СИСТЕМЕ

7.1 Откройте приложение RiDom. Во вкладке «Мои устройства» нажмите **+**, а затем **Добавить устройство**. Выберите из списка устройств кнопку «Ri-MCP-1» и следуйте подсказкам приложения.

7.2 Откройте защитную крышку, открутите 4 винта, фиксирующих панель с приводным элементом, извлеките панель из корпуса.

7.3 Извлеките изолятор батареи. Впервые настраиваемая кнопка автоматически перейдет в режим «Связывание», что будет сопровождаться периодическим включением индикатора зеленым цветом.

7.4 При успешном подключении к хабу, на кнопке включится индикатор красным цветом на 2-3 секунды, затем вы сможете увидеть кнопку и все данные о ней в приложении.

7.5 Время режима «Связывание» ограничено 100 секундами, после чего кнопка переходит в спящий режим. Для повторного перевода кнопки в режим «Связывание» необходимо замкнуть отверткой контакты «RESET» (рис.1, поз.5) на 2-3 секунды.

8 УСТАНОВКА

8.1 Выполните действия п 7.2. При необходимости можно извлечь плату, отжав защелку (4) в основании корпуса.

8.2 Выбрав место установки кнопки, произведите разметку для ее крепления. Для разметки может быть использовано основание корпуса [см. рисунок 1 б)].

8.3 Закрепите основание корпуса шурупами через основные крепежные отверстия (8). При необходимости можно использовать дополнительное вскрываемое крепежное отверстие (9) или, если необходим контроль отрыва от стены, дополнительное вскрываемое крепежное отверстие (10).

ВНИМАНИЕ! При использовании дополнительных вскрываемых крепежных отверстий (9) и (10) нарушается герметичность корпуса.

8.4 Установите панель с приводным элементом в основание корпуса и закрепите его четырьмя винтами.

8.5 Закройте прозрачную защитную крышку.

9 АКТИВАЦИЯ КНОПКИ

9.1 Для активации кнопки необходимо открыть прозрачную защитную крышку и нажать на приводной элемент. При этом приводной элемент сместится, зафиксируется в нажатом состоянии и кнопка сформирует извещение «Пожар». Получение подтверждения от хаба и последующее нахождение в режиме передачи извещения «Пожар» сопровождается соответствующей индикацией, указанной в таблице 3.

9.2 Для возврата кнопки в дежурный режим верните приводной элемент в исходное состояние с помощью ключа, входящего в комплект поставки (см. рисунок 2).

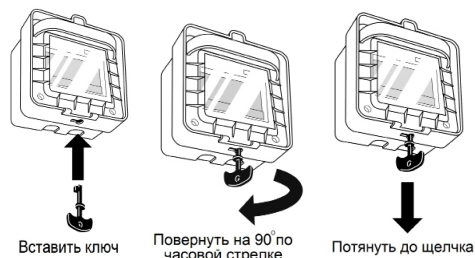


Рисунок 2

10 ОЦЕНКА КАЧЕСТВА РАДИОСВЯЗИ

10.1 Для оценки качества радиосвязи кнопки с хабом следует:

- разместить введенную в эксплуатацию (см п. 6) кнопку в предполагаемом месте установки;
- нажать и затем отпустить тампер вскрытия корпуса (рис. 1, поз. 6).

10.2 При отпуске тампера кнопка формирует извещение о вскрытии корпуса, передает его по радиоканалу и отображает качество радиосвязи с хабом в соответствии с таблицей 4.

Таблица 4 – Индикация результатов контроля качества связи

Индикация		Оценка качества связи	Рекомендации
Цвет	Режим		
Зеленый	Три включения	Отлично	Установка в данном месте допускается
Зеленый	Два включения	Хорошо	
Зеленый	Одно включение	Связь есть	Выбрать другое место установки или использовать ретранслятор
Красный	Серия включений	Связи нет	

11 СВЕДЕНИЯ ОБ УТИЛИЗАЦИИ

11.1 Кнопка не содержит в своем составе драгоценных металлов, опасных или ядовитых веществ, способных нанести вред здоровью человека или окружающей среде, и не представляет опасности для жизни, здоровья людей и окружающей среды по окончании срока службы.

11.2 В связи с этим утилизация кнопки может производиться по правилам утилизации общепромышленных отходов.

13 ХРАНЕНИЕ И ТРАНСПОРТИРОВАНИЕ

13.1 Кнопка в упаковке выдерживает при транспортировании:

- транспортную тряску с ускорением 30 м/с² при частоте ударов от 10 до 120 в минуту или 15000 ударов с тем же ускорением;
- температуру окружающего воздуха от минус 50 до +50 °С;
- относительную влажность воздуха (95 ± 3) % при температуре +35 °С.

13.2 Кнопка в транспортной таре предприятия-изготовителя допускается транспортировать любым видом транспорта в крытых транспортных средствах на любые расстояния, в соответствии с правилами перевозки грузов, действующими на соответствующих видах транспорта.

13.3 При хранении кнопки батареи литиевая должна быть изъята из держателя либо должен быть установлен изолятор.

13.4 Время готовности кнопки к работе после транспортирования в условиях, отличных от условий эксплуатации – не менее 6 ч.

14 ГАРАНТИИ ИЗГОТОВИТЕЛЯ

14.1 ООО «НПП РИЭЛТА» гарантирует соответствие кнопки требованиям технических условий БФЮК.425232.028 ТУ в течение 39 месяцев со дня изготовления при соблюдении условий транспортирования, хранения, монтажа и эксплуатации.

14.2 Гарантийный срок эксплуатации кнопки – 36 месяцев со дня ввода в эксплуатацию в пределах гарантийного срока хранения.

14.3 Кнопка, у которой в течение гарантийного срока при условии соблюдения правил транспортирования, монтажа и эксплуатации будет обнаружено несоответствие требованиям технических условий, заменяется или ремонтируется предприятием-изготовителем.

Примечание – Гарантийные обязательства не распространяются на батареи литиевые.

15 ДАТА ИЗГОТОВЛЕНИЯ

_____, _____
 МЕСЯЦ, ГОД

16 СООТВЕТСТВИЕ СТАНДАРТАМ

Кнопка пожарной тревоги «RI-MCP-1» соответствует требованиям:

- ▶ ТР ТС 020/2011 «Электромагнитная совместимость технических средств».
- ▶ ТР ЕАЭС 037/2016 «Об ограничении применения опасных веществ в изделиях электротехники и радиоэлектроники».



Наш Telegram



Наш сайт