

### 1 Общие сведения

1.1 Извещатель пожарный ручной адресный ИП513-1-А «ИПР-А» (далее – извещатель) предназначен для ручного включения сигнала пожарной тревоги прибора с последующей выдачей извещения о тревоге по адресному шлейфу (далее – АШ) в соответствии с протоколом «Риэлта-Контакт-АДР» прибору приёмно-контрольному (далее – ППК).

1.2 Извещатель соответствует требованиям ГОСТ Р 53325-2012. Класс извещателя А.

1.3 Электропитание извещателя осуществляется от АШ.

1.4 Состояние извещателя отображается световыми индикаторами красного и зеленого цветов.

1.5 Извещатель имеет встроенный изолятор короткого замыкания АШ.

1.6 Извещатель формирует и обеспечивает передачу следующих извещений:

- «**Норма**» – при отжатой кнопке пожарной тревоги и получении команды на разрешение сброса извещения «Пожар» от ППК;
- «**Пожар**» – при нажатии на кнопку пожарной тревоги;
- «**Вскрытие**» – при вскрытии корпуса, либо отрыве извещателя от установочной поверхности;
- «**Неисправность питания**» – при низком напряжении питания в АШ;
- «**КЗ**» – при обнаружении короткого замыкания в АШ сразу после подачи питания на извещатель.

1.7 Извещатель рассчитан на непрерывную круглосуточную работу.

### 2 Технические данные

Таблица 1

Параметр	Значение
Напряжение питания (в отсутствие обмена по АШ)	6,5...14 В
Ток потребления извещателя в отсутствие обмена по АШ и индикации, не более	0,650 мА
Степень защиты, обеспечиваемая оболочкой по ГОСТ 14254-2015	IP53
Средняя наработка до отказа в дежурном режиме	60 000 ч
Габаритные размеры	98 x 106 x 70 мм
Масса, не более	0,2 кг
Средний срок службы	10 лет
Условия эксплуатации	
Диапазон рабочих температур	-30... +55 °С
Допустимая влажность воздуха при температуре +40 °С, без конденсации влаги	93 %
Вид климатического исполнения по ГОСТ15150-69	УХЛ4

2.1 Извещатель сохраняет работоспособность при воздействии на него:

- вибрации с ускорением 0,5 g в диапазоне частот от 10 до 150 Гц;
- прямого механического удара с энергией 1,9 Дж.

2.2 Извещатель в соответствии с ГОСТ Р 53325-2012 устойчив к воздействию на него наносекундных импульсных помех, электростатических разрядов и радиочастотных электромагнитных полей третьей степени жесткости.

2.3 Уровень промышленных радиопомех, создаваемых извещателем, соответствует требованиям ГОСТ Р 53325-2012.

### 3 Комплектность

Комплект поставки извещателя соответствует указанному в табл. 2.

Таблица 2

Обозначение	Наименование	Кол-во
БФЮК.425232.014	Извещатель пожарный ручной адресный ИП513-1-А «ИПР-А»	1 шт.
БФЮК.753361.004	Ключ	1 шт.
	Шуруп 3-3х30.016 ГОСТ 1145-80	3 шт.
	Дюбель NAT 5x25 SORMAT	3 шт.
БФЮК.425232.014 ЭТ	Извещатель пожарный ручной адресный ИП513-1-А «ИПР-А». Этикетка	1 экз.

### 4 Конструкция

Извещатель состоит из корпуса и печатной платы. Корпус извещателя состоит из основания, узла приводного элемента и прозрачной защитной крышки.

На лицевой стороне печатной платы (1) расположены:

- световые индикаторы (2);
- клеммные колодки (3) для подключения АШ;
- датчик вскрытия корпуса (5);
- кнопка пожарной тревоги (6).

Плата фиксируется в основании корпуса защёлкой (4). В основании корпуса имеются два основных крепежных отверстия (7) и дополнительное вскрываемое крепежное отверстие (9). Дополнительное вскрываемое крепежное отверстие (8) может использоваться для контроля отрыва извещателя от стены.

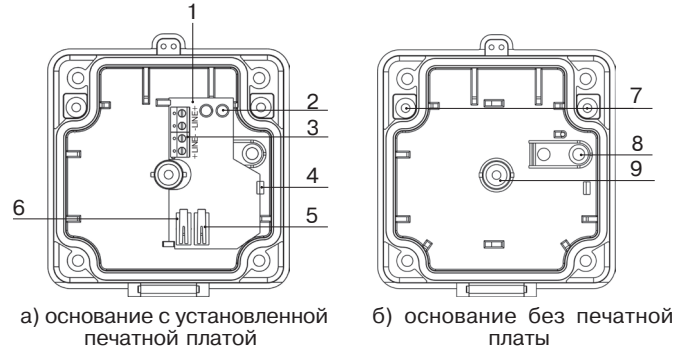


Рисунок 1

### 5 Индикация

Режимы включения световых индикаторов представлены в табл. 3.

Таблица 3

Состояние извещателя	Индикация	Примечание
Успешная регистрация/удаление	частые короткие включения индикатора красного цвета в течение 2 с	
«Пожар»	короткое включение индикатора красного цвета с периодом 2 с	извещение «Пожар» доставлено до ППК
«Норма»	короткое включение индикатора зеленого цвета с периодом 8 с	при наличии связи с ППК
Отсутствует связь с ППК	выключено	
Индикация «Опознавание»	короткое включение индикатора зеленого цвета, а затем индикатора красного цвета с периодом 6 с	

Индикация «Опознавание» включается на 15 мин при получении соответствующей команды от ППК при условии отсутствия извещения «Пожар».

### 6 Установка и регистрация

- Откройте прозрачную защитную крышку, открутите четыре винта и извлеките узел приводного элемента из основания корпуса. При необходимости извлеките плату извещателя, отжав защелку (рис. 1, поз. 4) в основании корпуса.

- Просверлите в основании извещателя отверстия, которые будут использоваться для прокладки проводов.

- Выбрав место установки извещателя, произведите разметку для его крепления. Для разметки может быть использовано основание корпуса [рис. 1 б)]. Если необходим контроль отрыва извещателя от стены, в основании корпуса имеется дополнительное вскрываемое крепежное отверстие (рис. 1, поз. 8).

- Закрепите основание корпуса шурупами. Если плата извещателя была извлечена, установите её обратно.

- Подключите провода согласно рисунку 2.

- Установите узел приводного элемента в основание корпуса и закрепите его четырьмя винтами.

- Закройте прозрачную защитную крышку.

- Подготовьте ППК к регистрации извещателя в соответствии с инструкцией на ППК.

- Зарегистрируйте извещатель в ППК.

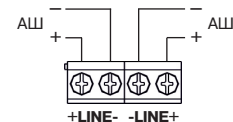


Рисунок 2

## Габаритные и установочные размеры (размеры указаны в мм)

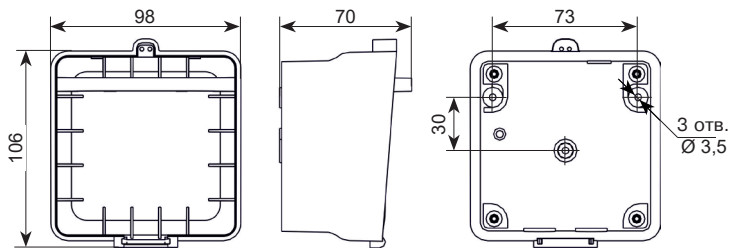


Рисунок 3

## 7 Особенности работы с извещателем

7.1 Для активации извещателя необходимо открыть прозрачную защитную крышку и нажать на приводной элемент. При этом приводной элемент сместится, зафиксируется в нажатом состоянии и извещатель сформирует извещение «Пожар». Получение подтверждения от ППК и последующее нахождение извещателя в режиме передачи извещения «Пожар» сопровождается соответствующей индикацией, указанной в табл. 3.

7.2 Возврат извещателя в дежурный режим после формирования им извещения «Пожар» возможен при выполнении двух условий:

- приводной элемент возвращен в исходное состояние с помощью ключа, входящего в комплект поставки (рис. 4);
- после формирования извещения «Пожар» извещатель получил от ППК команду на разрешение сброса извещения «Пожар» в соответствии с протоколом «Риэлта-Контакт-АДР».

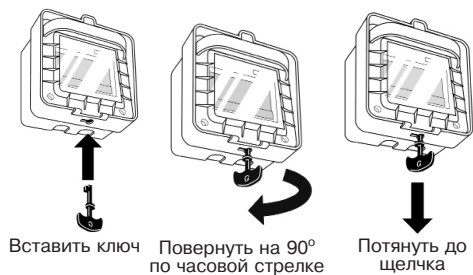


Рисунок 4

## 8 Утилизация

8.1 Утилизация извещателя производится в соответствии с ГОСТ Р 55102-2012 категория ОЭЭО А9, с учетом отсутствия в нем токсичных компонентов.

8.2 Содержание драгоценных материалов: не требует учёта при хранении, списании и утилизации (п. 1.2 ГОСТ 2.608-78).

8.3 Содержание цветных металлов: не требует учёта при списании и дальнейшей утилизации изделия.

## 9 Хранение и транспортирование

9.1 Извещатель в транспортной таре предприятия-изготовителя допускает транспортирование любым видом транспорта в крытых транспортных средствах на любые расстояния, в соответствии с правилами перевозки грузов, действующими на соответствующих видах транспорта.

9.2 Условия транспортирования извещателя должны соответствовать условиям хранения 5 по ГОСТ 15150-69.

9.3 Хранение извещателя в упаковке на складах предприятия-изготовителя и потребителя должно соответствовать условиям хранения 1 по ГОСТ 15150-69.

В помещении для хранения не должно быть токопроводящей пыли, паров кислот и щелочей, а также газов, вызывающих коррозию и разрушающих изоляцию.

9.4 Время готовности извещателя к работе после транспортирования в условиях, отличных от условий эксплуатации, – не менее 6 ч.

**ВНИМАНИЕ!** Извещатель необходимо проверять как минимум один раз в год для контроля его работоспособности.

## 10 Гарантии изготовителя

10.1 Предприятие-изготовитель гарантирует соответствие извещателя требованиям технических условий БФЮК.425232.014 ТУ при соблюдении условий транспортирования, хранения, монтажа и эксплуатации.

10.2 Гарантийный срок хранения извещателя – 42 месяца со дня изготовления.

10.3 Гарантийный срок эксплуатации – 36 месяцев со дня ввода в эксплуатацию в пределах гарантийного срока хранения.

10.4 Извещатели, у которых в течение гарантийного срока при условии соблюдения правил эксплуатации и монтажа будет обнаружено несоответствие требованиям ТУ, заменяются на исправные предприятием-изготовителем.

## 11 Свидетельство о приемке и упаковке

Извещатель пожарный ручной адресный ИП513-1-А «ИПР-А» БФЮК.425232.014,

номер партии \_\_\_\_\_, изготовлен в соответствии с действующей технической документацией, признан годным для эксплуатации и упакован в ООО «НПП РИЭЛТА».

Ответственный за приемку и упаковывание

Представитель ОТК \_\_\_\_\_  
месяц, год

## 12 Сведения о рекламациях

В случае обнаружения несоответствия извещателя требованиям технических условий БФЮК.425232.014 ТУ или настоящей этикетки, а также выхода из строя в течение гарантийного срока, извещатель вместе с этикеткой возвращается предприятию-изготовителю.

## 13 Сведения о сертификации

Извещатель пожарный ручной адресный ИП513-1-А «ИПР-А» соответствует требованиям:

- ТР ЕАЭС 043/2017 «О требованиях к средствам обеспечения пожарной безопасности и пожаротушения» и имеет сертификат соответствия: № ЕАЭС RU С-RU.ЧС13.В.00119/21.
- ТР ТС 020/2011 «Электромагнитная совместимость технических средств».
- ТР ЕАЭС 037/2016 «Об ограничении применения опасных веществ в изделиях электротехники и радиоэлектроники».